



In collaborazione con Fondazione Giangiacomo Feltrinelli

COME SI RECUPERA IL CIBO NEI QUARTIERI DI MILANO

MAPPATURA, ASCOLTO, COLLABORAZIONE
TRA ASSOCIAZIONI ED ISTITUZIONI ATTIVE
CONTRO LO SPRECO ALIMENTARE

presso Fondazione G. Feltrinelli

Viale Pasubio, 5 - Milano

Martedì 8 maggio 2018

15.00 – 17.00



La **Food Policy** è un'azione pubblica condivisa per rendere più sostenibile il sistema alimentare della città di Milano. Tra le priorità è presente la lotta agli sprechi alimentari, promossa attraverso una molteplicità di azioni che il Comune ed i suoi partner stanno sviluppando in città. *Come si recupera il cibo nei quartieri di Milano* è un SolutionsLab promosso dal Comune di Milano, Fondazione Cariplo, Ciessevi e Fondazione G. Feltrinelli, che avrà luogo durante Food for All!, il palinsesto di iniziative promosse da quest'ultima nel quadro di Milano Food City.

Il SolutionsLab, inteso come una sessione di lavoro a porte chiuse, sarà un **momento di ascolto e confronto** tra le istituzioni e gli attori in prima linea contro lo spreco alimentare. Il confronto diretto tra questi soggetti permetterà di far **emergere i bisogni delle organizzazioni** attive in città osservando le geografie degli interventi, i punti di forza e di debolezza, l'impatto sociale e le relazioni consolidate all'interno del Sistema Alimentare di Milano.

Registrazione a questo link

<https://goo.gl/forms/bxTUJb4WdYxclHgi2>

Scheda di approfondimento preliminare

<https://goo.gl/forms/pUdeCdKd4rMm7kuC2>

Il Solutions Lab promosso da





PROGRAMMA

14.50 **BENVENUTO E REGISTRAZIONE**

15.10 15.30 **ISTITUZIONI PRONTE ALL'ASCOLTO**

Politiche, strumenti e azioni pubbliche contro lo spreco del cibo

Come sta agendo la Food Policy di Milano contro gli sprechi alimentari

Andrea Magarini, Comune di Milano, Coordinatore della Food Policy

L'esperienza della Regione nel promuovere reti locali contro lo spreco alimentare

Silvia Passoni, Regione Lombardia, DG Ambiente

La cassetta degli attrezzi a sostegno delle reti di prossimità

Alice Rossi, Ciessevi

Il programma QuBi, la ricetta di Milano contro le povertà alimentari infantili:

due azioni avviate hub locali del Banco Alimentare ed empori della Caritas

Monica Villa, Fondazione Cariplo, Programma "Ricetta QuBi"

Marco Magnelli, Associazione Banco Alimentare della Lombardia

Andrea Fanzago, Caritas Ambrosiana

15.30 16.30 **MAPPATURA CONDIVISA DELLE ATTIVITÀ IN CORSO**

Raccolta delle esperienze organizzata su cinque elementi di approfondimento

GEOGRAFIE – Geolocalizzare di chi dona e chi riceve

Facilitatore: **Alice Rossi**, Ciessevi

IMPATTI – Valutazione condivisa del rapporto costi/benefici

Facilitatore: **Giulia Bartezzaghi**, Politecnico di Milano

SCALABILITÀ – Individuazione degli elementi necessari per una scalabilità a breve, medio e lungo periodo

Facilitatore: **Andrea Calori**, Centro di Ricerca EStà

BISOGNI – Emersione dei punti di forza, debolezza, opportunità e minacce

Facilitatore: **Monica Villa**, Fondazione Cariplo

16.30 16.50 **SPEED NETWORKING**

Incontri tra gli attori presenti per sviluppare relazioni

e confrontarsi sui principali temi emersi nel corso del pomeriggio.

17.50 17.00 **RESTITUZIONE**

Condivisione da parte dei facilitatori sugli esiti della mappatura e possibili sviluppi.

Registrazione a questo link

<https://goo.gl/forms/bxTUJb4WdYxcLhgi2>

Scheda di approfondimento preliminare

<https://goo.gl/forms/pUdeCdKd4rMm7kuC2>

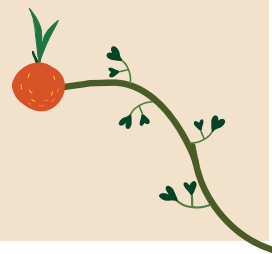
Maggiori informazioni

foodpolicy@comune.milano.it

02.884.64518

www.comune.milano.it/foodpolicy

www.ricettaqubi.it



NOTE DI CONTESTO

Perché una mappa multidimensionale sugli sprechi alimentari

Nella città di Milano è attivo un alto numero di attori sociali impegnati nella redistribuzione delle eccedenze. Molte realtà danno vita a pratiche ed esperienze attive in tutta la città. La Food Policy con i suoi partner, intende mappare le iniziative e gli attori, contribuendo ad avviare ad un confronto maturo sui principali elementi in grado di favorire il consolidamento delle pratiche e lo sviluppo di altre iniziative. La mappa consentirà inoltre agli Operatori del Sistema Alimentare di individuare i progetti attivi nella propria zona, per contribuire alla riduzione degli sprechi alimentari.

Fondazione Cariplo, Ciessevi, Comune di Milano, Regione Lombardia, Politecnico, Assolombarda hanno iniziato a effettuare una prima mappatura delle principali iniziative: il SolutionsLab *Come si recupera il cibo nei quartieri di Milano* mira, dunque, a coinvolgere tutti i soggetti attivi in questo senso con l'obiettivo di favorire un percorso comune.





TAVOLI DI LAVORO PARALLELI

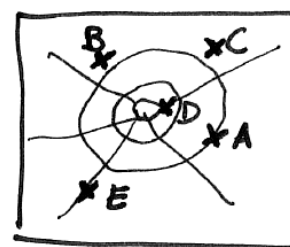
Nel pomeriggio saranno allestiti 5 tavoli di lavoro simultanei nei quali i partecipanti potranno raccontare le proprie esperienze guidati da alcuni facilitatori.

A ciascun attore sarà chiesto di compilare questa semplice scheda di approfondimento online <https://goo.gl/forms/pUdeCdKd4rMm7kuC2> per descrivere la propria attività.

Questo materiale costituirà la base per i tavoli di lavoro e per il networking alla fine del lavoro di gruppo.

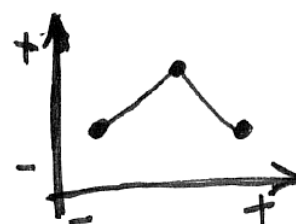
1. GEOGRAFIA

Ad ogni attore sarà chiesto di posizionare (tramite bandierine) la propria attività nei quartieri di Milano, esplicitando dove il cibo viene raccolto e dove viene distribuito, facendo evidenziare le collaborazioni in atto (colore verde) e quelle potenzialmente attivabili (colore arancione) con gli altri soggetti che si occupano di recupero e redistribuzione del cibo.



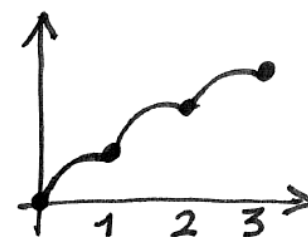
2. IMPATTI

Tramite una valutazione delle risorse impiegate, ovvero costi (numero di volontari coinvolti, attrezzature impiegate, sedi, spese, ecc...), incrociati con i risultati ottenuti (quantità di cibo ridistribuito, numero di persone raggiunte, ecc...), verranno stimati gli impatti generati dalle diverse pratiche.



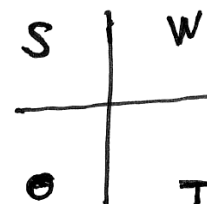
3. SCALABILITÀ

A ciascun attore verrà chiesto di immaginare come poter scalare la propria pratica nel breve, medio e lungo periodo, facendo emergere i principali vincoli e le risorse necessarie per raggiungere questi obiettivi.



4. BISOGNI

Sarà effettuata una rapida ricognizione dei bisogni percepiti da ciascuna organizzazione per condividere i punti di forza, di debolezza, le opportunità e i rischi connessi alle attività svolte.



Opportunità per gli attori attivi contro lo spreco alimentare

Nei prossimi mesi una serie di opportunità potranno facilitare l'azione delle organizzazioni locali attive nei quartieri di Milano contro lo spreco alimentare.

Bandi, strumenti ed azioni istituzionali saranno promosse dal **Comune di Milano** con la riduzione della Tassa sui Rifiuti TARI ed il bando alle Periferie; dalla **Fondazione Cariplo** con il programma QuBi contro le povertà alimentari infantili ed il bando ad esso connesso; dalla **Regione Lombardia** con il bando per gli enti non profit contro lo spreco alimentare; da **Ciessevi** con la guida pratica per avviare azioni e progetti.